

# АЗБУКА

ДЛЯ ДЕТЕЙ  
И ИХ РОДИТЕЛЕЙ





**"Хочешь узнать народ, узнай его язык!"  
А.О. Шнитский (1875-1941)**

Группа российских ученых, во главе с биофизиком и молекулярным биологом, президентом Института Квантовой Генетики П.Н. Гарновым, объединив усилия лингвистов и генетиков, провели масштабное исследование, которое заключалось в проверке целостности эпитомных копий и слеп на человеческую ДНК. В результате они обнаружили абсолютно неожиданную вещь - данные хранятся в нашей ДНК, точно также как они хранятся в памяти компьютера. ДНК - это такой же текст, как текст книги; структура человеческой речи и структура ДНК математически близки. Самое поразительное, это то, что живая человеческая ДНК может быть изменена и перестроена с помощью произвольных слог и фраз. Все это подтверждает существование янине в пагубной янине эволюционных из чередующихся наречий и употребляемых в составе родного языка слог и звуков, а тем более в янине отсутствующих звуков и образов искомого родного языка.

В результате этого реинок с возраста 3-х лет, изучающий только родной язык на современном алфавите, к 25-ти годам имеет развитые сознание и мировосприятие в какой-то мере соответствующее принятой величина - ракета сознания 3-5%; подсознание 95-97%; спонтанная работа правого и левого полушария мозга порядка 5-10%. При этом генетически изменение и янине на родовую наследственность, например зависят от качества образования и культуры окружения.

При изучении реинок с возраста 3-х лет иностранного языка вместе с родным, мы получаем прагматичную личность. У него поднимается психическая система и родовая память, нарушаются функции деторождения, разрушаются основы нравственности, янинеальная деятельность сводится к плоскому догматичному мышлению, образность и когнитивные янине не выдерживают за пределами диалектического материализма. И только в случае если реинок с возраста 3-х лет изучает родной язык, используя образную Буквицу, и получает в качестве основы прагматичную (соответствующую истине) янине систему знаний, тогда соотношение Сознание/Подсознание принимает величину 34-37% (безо всякого доминантного воздействия), спонтанность работы правого и левого полушария мозга достигает 50-ти%, восстанавливаются генетическая и родовая память, янинеитет, скрытые резервы и способности организма.

Это и есть настоящее возрождение славянского потенциала!



**"Славяне за многие тысячи лет до Рождества Христова слон письма не имели!"  
Екатерина II (1729-1796)**

Тыраги Карды. Узкое письмо. Рассекские Младенцы или Образы-Зеркальное письмо. Силторусские Образы или Буквица. Глаголица или торговое письмо. Слонекское народное письмо или черты и резы. Воеводское письмо. Книжечное письмо и др.

Но вопреки данным многих исследователей, создателей славянской письменности продолжают называть Кирилл и Мефодий. Для объяснения монахи Кирилл и Мефодий, в 860-865 году от Рождества Христова, создали лишь упрощенную церковно-славянскую азбуку, адаптированную для христианской церкви на земле Русей. За основу янине азбука, состоящая из 49 букв, из которой они убрал 5 букв, среди которых принятые в славянском языке гласные, а 4-и буквицам они дали греческие названия. Так появилась кириллица, то есть церковно-славянская азбука уже с 44-ми буквицами.



Во времена Ярослава Мудрого (978-1054) янине азбука еще одна буквица, такой образом буквица осталась 43. Следующий сокрушительный удар нанес Петр I (1672-1725), изгнавший из Азбуки сразу 7 букв, которыми соответствовали носовые гласные звуки.



Николай II (1868-1918) убрал еще 3 буквицы. Буквица осталась 33.



Но самая губительная реформа была проведена в 1918 году, спустя два месяца после победы большевистской революции Луначарский А.В. (1875-1933), в то время нарком просвещения. Была уничтожена сакральная часть языка Русей - образы буквиц. Были изъяты 4 буквицы, "ерь" и "ер" стали твёрдыми и мягкими знаками, а у оставшихся буквиц янине изъяты образы, что затеняло возможность складывать в слова иной смысл и производить по-разному произношение. Лишней образы, язык стал безобразным, т.е. безобразным. Зато Буквица обогатилась тремя новыми буквицами - "я", "а", "е". Ни одна реформа языка Русей не была для него благодетелью. Это было грубое вмешательство в физиологическое его носителей, в здоровье янине.



Вопреки мнению многих исследователей, создателей славянской письменности продолжают называть Кирилл и Мефодий. Для объяснения монахи Кирилл и Мефодий, в 860-865 году от Рождества Христова, создали лишь упрощенную церковно-славянскую азбуку, адаптированную для христианской церкви на земле Русей. За основу янине азбука, состоящая из 49 букв, из которой они убрал 5 букв, среди которых принятые в славянском языке гласные, а 4-и буквицам они дали греческие названия. Так появилась кириллица, то есть церковно-славянская азбука уже с 44-ми буквицами.



# А

Ас Земан!  
Пора вставать,  
надо Дело начинать!

Азъ Аз [а]



## ОБРАЗЫ БУКВИЦЫ

- Исток, начало, изначалье;
- Новое, первое, первооснова, причина;
- Ас - Человек-Бог, живущий на Земле;
- Изначальный Святель Жизни на Земле под началом Творца Вселенной;
- Достойный, лидер;
- Обновление;
- Азы.

# Аа



# Б

Боги наши -  
наши Предки:  
Сварог, Лада  
и Их Детки.

Боги Боги [б]



## ОБРАЗЫ БУКВИЦЫ

- Боги, Божественное;
- Множество Богов, Круг Богов;
- Превосходящее, преобладающее;
- Источник Большого Галактического Огня;
- Духовное накопление;
- Богатый духовно;
- Больше.

# Бб



# В

Ведать что-то -  
значит знать,  
то есть мудрость  
обретать.

Вѣди Веди [в]



## Образы буквыцы

- Мудрость на Земле и Небесах ведаю;
- Глубинные знания, информация;
- Наполненность, понимание целого;
- Праматерия, несущая глубинную информацию из мира Правн;
- Познание Мира Яви - есть познание Миров Правн и Навн (Славн).

# ВВ



# Г

Глаголь о том,  
что сам познал,  
о том, что Дед твой  
рассказал.

Глаголи Глаголи [г]



## Образы буквыцы

- Плавно движущийся поток знаний;
- Передача высокого знания;
- Понимание смысла произносимого;
- Говорить, передавать информацию другим людям;
- Передавать мудрость своей Души, личный жизненный опыт.

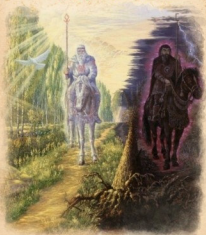
# Г г



# Д

"Добро, сынок!" -  
сказал отец.  
"Добро Души -  
всему венец."

Добро Добро [д]



## Образы буквыцы

- Добрые деяния, открытость, чуткость;
- Целостность и полное (гармоничное) развитие человека;
- Полнота и Гармония созданного;
- Твердая основа Бытия Души в мире Яви;
- Совершенствование Души в мире Яви;
- Духовный Опыт, накопление Духовного богатства;
- Праведные поступки Человека.

# Дд



# Е

Есть, питаться,  
потреблять.  
Быть, являться,  
вытовать.

Есть Есть [йэ]



## Образы буквыцы

- Явный мир во всём его многообразии;
- Всё, что касается именно земной жизни;
- Природа;
- Форма существования Бытия (ыгть),  
нахождение в данной реальности,  
нахождение в проявленном состоянии;
- То, что имеет объём и восприятие,  
зримое и чувственное, находится  
в развитии.

# Ее





# Е

Аз Есмь!  
Себя ты осознал  
и многогранный мир  
познал.

Есмь Есмь [йе]



## Образы буквы Е

- Разнообразие, многоплановость, многомерность, многоструктурность;
- Обсуждение и рассуждение, применительно к определённой точке обсуждения (точкой может быть всё);
- Многопроявность;
- Единство Мысли и Энергии, Слова и Материи, Души и Тела;
- Всё Сущее, проявленное.



# Ж

Жизнь людей  
и жизнь зверья,  
жизнь Вселенной  
и твоя.

Животъ Живот [ж]



## Образы буквицы

- Древние и новые виды жизни; многогранная жизнь; жизнь видов в процессе эволюции; жизнь, как бытие человека;
- Сама жизнь человека, его творчество, созидательные деяния;
- Жизнь во всем её многообразии, которая не ограничивается мерками явного Мира;
- Жизнь неведомая нам, но нами и не отрицаемая.

# Ж Ж



# З

Зело - сверх меры,  
вез предела, вез времени,  
вез смерти тела,  
вез смерти Духа и Души,  
Представь "Зело" и опиши.

З'бло Зело [дз]



## Образы буквицы

- Сверх меры, осово, очень, весьма;
- Находящееся вне рамок нашего восприятия, выходящее за пределы бытия;
- Высшая степень оценки события, процесса;
- То, что нам ещё не ведомо и то, что мы ещё не познали;
- Безконечное гармоничное движение Души по кругу Абсолюта;
- Постоянно, непрерывно, усердно.



# З

Богиня Мать Сыра Земля  
Материнской Своей Силой  
Напоила и вскормила  
Род людской и род зверья.

Земля Земля [з]



## Образы буквицы

- Почва для проживания и взращивания, основа нашей жизни (Мать сыра Земля);
- Многомерная форма существования, то с чем соприкасается жизнь;
- Воплощение энергии созидания;
- Небесное тело, движущееся вокруг светила, отражая его сияние;
- Непрерывный процесс зарождения и распада матеральных форм Жизни.

# З з



# И

Истина - начало Бытия.  
В ней жизнь Вселенной  
и твоя.

Иже Иже [и]



## Образы буквы И

Долгое И:

- Равновесие, гармония;
- Союз, соединение, единство;
- Истина, Начало и Причина Будущего;
- Состояние при котором поддерживается равновесие и восстанавливается при его нарушении, состояние без войны (Мир);
- Уравновешивающая (гармонизирующая) жизнь бытия.

Краткое И:

- Малая часть, просвет, вспышка, пробуждение.

# Ии



# Йй

і

Вселенная -  
вся Населённая,  
Живая,  
Одухотворённая.

Іжен Ижеи [и]



## Образы буквы И:

Ровное И:

- Вселенная (Мирь);
- Энергоинформационный поток, нисходящий на землю от проявленной Божественной структуры;
- Связь с вышним, вышней (изначальной) точкой;
- Дух, нисходящий в материю;
- Энергия, питающая Жизнь Исток;
- Одухотворение.



# І

Общиной жить,  
Добро творить -  
свой Род и Землю  
сохранить.

Інитъ Инить [и]



## Образы буквицы

Полукраткое И:

- Общинная форма бытия (Миръ);
- Однородное сообщество, в котором каждый член, его составляющий, имеет и исполняет свои функции и обязанности;
- Общие характеристики, формы, правила, устои;
- Взаимосвязь, помощь, взаимопомощь;
- Путь Духовного в-ось-хождения;
- Духовность.



# К

Потаённо,  
верь - не верь,  
открывают Боги Дверь,  
где далёкие Миры,  
прячут тайны до поры.

**Кервь** Гервь [гха]



## Образы буквицы

- Тайное, тайно проявленное;
- Выражение, обозначение чего-то удивительного, чудесного, но, одновременно, и непонятного;
- Определение, что кроме проявленной в Явном Мире Жизни есть Запредельное, Потаённое;
- Состояние благодати, эйфории от соприкосновения с чем-то запредельным, Божественным.





# К

- Как дружить?  
И как любить?
- Како совесть говорит,  
како Дед тебе велит.

Како Какó [к]



## Образы буквыцы

- Прикосновение к Божественному Потокy, объединение со Вселенной;
- Раскрытие Божественного Потока в нашем сознании, просветление;
- Совершенствование Души в Мире Яви по принципу подобия, то есть "как вверху, так и внизу";
- Подобие, идентичность, тождественность;
- Объёмное восприятие явлений, объём.

# Кк



# Л

Мир Людей  
и Мир Любви -  
в жизни спутники  
твоя.

Людіє Людие [л]



## Образы буквыцы

- Общность людей живущих в Явном Мире вершащих добрые дела;
- Люди, осознавшие собственный Духовный Опыт, как Движущую Силу Души, стремящейся к совершенствованию в Мире Яви;
- Любовь, постижение Любви, как Высшей Мудрости Всевышнего;
- Любовь, которая охватывает три сферы: и Явь, и Навь (Славь), и Правь;
- Объединение мирно мыслящих.

# Лл



# М

Мысли, думай,  
размышляй.  
Строй, твори  
и создай.

Мыслитъ Мыслите [м]



## Образы буквы

- Душа, стремящаяся к созиданию;
- Процесс мышления как неотъемлемая часть интеллектуального и духовного роста человека;
- Мысль, движение, последовательная форма, которая отображается и порождает другие формы отображения, то есть, одно порождает другое, из одного вытекает следующее;
- Мыслите - это значит преобразовывайте, изменяйте, улучшайте.

# Мм



**Н** Наши реки, наши горы,  
Наши рощи и просторы,  
Наши небо и земля -  
это Родина моя.

Нашъ Наш [н]



## Образы буквыцы

- Материализованная мысль - воплощённый образ, существующий сам по себе;
- Высшие Знания наших Предков;
- То, что существует при нас, с нами, внутри нас, не за пределами нашего восприятия (наше);
- То, что было известно нашим Предкам, но мы пока воспринять не в состоянии, то есть воспринимаем частично, поверхностно (отрицание - но, не);
- Тот, кто принадлежит Нации, Народу.

**Н Н**





"Он" - Творец  
Невес, Земли.  
Подрастай и  
с Ним твори!

Онъ Он [о]



## Образы буквицы

Долгое О:

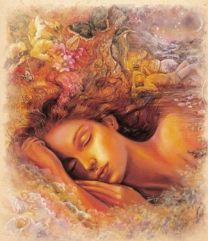
- Нечто, нечто, что-то, находящееся в особом состоянии, отделённое от земного, но для нас уже проявленное;
- Форма не нашего внутреннего мира, но имеющая некую связь с нами (ОНО);
- Божественная, запредельная структура, воспринимаемая нами частично;
- Первообраз, связь с Предками;
- Бог, Иерарх Жизни - Творец Вселенной (Онъ).



# П

Покой - Предел  
Преображенья,  
состоянье  
без движенья.

Покои [п]



## Образы буквицы

- Достижение Предела совершенствования в Мирах Яви, Нави (Слави) и Прави;
- Состояние устойчивого равновесия, то есть когда прекращается всякое движение, давление;
- Состояние Душевного равновесия;
- Отдых, безмятежное состояние;
- Состояние бездействия, покоя;
- Отсутствие тревоги.

# П п



# Р

Речь твоя звучит родная  
словно речка потайная.  
Речь родная, я не скрою,  
тайны все тебе откроет.

Рѣци Речи [р]



## Образы буквыцы

- Говорить, изрекать, речь - жёсткая (силовая), чёткая форма подачи словесной информации;
- Вось разделяющая, чётко определяющая форма, которая разграничивает понятия по однородности, структуре, форме.
- Энергоинформационный импульс, который меняет энергетическое состояние вокруг человека;
- Конкретное проявление творчества в виде отсекаания всего лишнего.

# Р р



# С

Слово - от Мысли,  
Дело - от Слова.  
Мысли - Идея,  
Слово - Основа.

Слово Слово [с]



## Образы буквыцы

- Материализованная мысль (мысль, воплотившаяся в вещь), которой дали сосуществование;
- Первый шаг к реализации мысли;
- Переход энергии в материю;
- Создание образов в материальном мире;
- Качественно новое состояние энергии, являющейся движущей силой Вселенной;
- Изречённая мысль, озвученная идея;
- Слова, как части речи, служащие средством общения людей.

# С с





# Т

Твердь Земли и  
Твердь Небес -  
есть Обители  
чудес.

Твёрдо Твердо [т]



## Образы буквыцы

- Утверждённое Сбытие;
- Утверждение и утверждение Миров Яви Небесами;
- Материальные формы;
- Плотное Тело;
- Завершение материализации Образа, процесса, деяния;
- Твердь Земная и Твердь Небесная;
- Мир Яви - фундамент, опора Небесного Мироздания;
- Конкретно, чётко, однозначно.

# Т т



# Ү

- Үа! Аү!
- Твой зов к кому?
- Он к папе, маме и к Добру.

Үкъ Ук [у]



## Образы буквыцы

- Зов, послание, призыв к объединению;
- Форма приращения к кому или чему-либо, соединение, единение между кем-то;
- Зов Души к Прародине, связь с Прародиной, в-ось-глас, клич;
- Силы Небесные, исходящие от Истоков Родов к сотворцам Бытия, призыв;
- Послание к Душе, Ось Любви, Диалог.

# У у





Ходит в Ось  
и знает всё  
чувствознание  
твое.

Укть Оук [ou]



## Образы Вуквицы

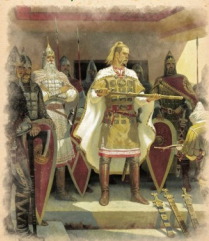
- Устой, то, что ставильно, незывлемо с течением времени;
- Устой на уровне чувствования - Совести;
- Чувствование, чувственное в-ось-приятие;
- Интуция, предчувствие;
- Переживание, побуждающее к действию, внутренний зов сердца;
- Накопление Опыта, познание Добра и Зла;
- Обращение к Родовой памяти, выбор Пути.



# Ф

Руки в боки -  
стой "фертом"!  
Каждый скажет:  
"Правда в нем!"

Фёртъ Ферт [ф]



## Образы буквыцы

Твёрдое Ф:

- Значимость сүти - то, что имеет определённое значение;
- Встать Фертом - уверенно и гордо выразить свою Мудрость, Волю и Силу Духа;
- Воля, благородство, гордость, уверенность;
- Чувство собственного достоинства;
- Неподкупность, безпорочность;
- Человек - творец, ведающий зрелость своей Души.

# Ф ф



# Х

Херить - значит  
завершать,  
все задумки  
исполнять.

Хѣръ Хиер [х]



## Образы буквыцы

- Пересечение определяющих значений;
- Мировое равновесие, равновесие Бил;
- Гармония, баланс во Вселенском масштабе;
- Зрелая Душа, завершившая свой эволюционный путь и режущая о своей готовности к дальнейшему Преобразованию;
- В-ось-вращение Души в Правь;
- Завершение дел в Мире Яви;
- Исполнение обязательств;
- Завершение процессов, трудов.

# Х х





От Всевышнего оно  
отделилось, отошло.  
То, что в Души  
к нам вошло.

Ѡъ От [от]



## Образы буквицы

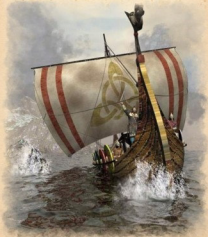
- Структура, исходящая от какого-то предела;
- Предельная форма завершения, от которой опять идёт направление;
- Отделение множести от Целого;
- Ступени эволюции множести, отошедших от Целого;
- Созидание Всевышним множести подоконий Себя;
- Точка отсчёта начала пути;
- Точка отсчёта деяния во времени;
- Отделение, отхождение и отдаление;
- Отпускание и направление чего-либо;
- Запуск в движение.



# Ц

Цель, рубеж -  
Ты к ним стремись!  
Развивайся только  
в Высь!

Ци Ци [ц]



## Образы буквыцы

- Достижение рубежа и формирование новой цели;
- Светлая система устремления Человека;
- Структура Управляющей Силы (Боги Управители);
- Исток Изначального Покоя;
- Энергия Жизни, исходящая от Истока;
- Энергия информационного обмена;
- Целенаправленность, целеустремленность.

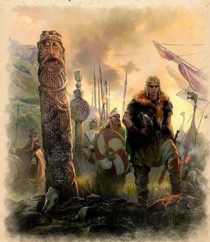
# Цц



# У

Чуры дивные стоят,  
Мудрость древнюю хранят.  
Чур меня, да чур тебя  
Под защитой Рода Я!

Уервль Червль [ч]



## Образы буквыцы

- Межа, рубеж;
- Создание рубежа, границы, определённой черты в определённой (одной) сфере;
- Определённая грань и процесс её выделения;
- То, над чем осуществляется действие разграничения;
- Жизненная система совершенства;
- Червлёное, красивое, красное;
- Лоно, наполненное Божественной мудростью для утверждения в Мире Яви под Покровом Вышних Сил.

# У Ч





# Ш

"Ша"- пространство расширяет, тишиною наполняет.

Ша Ша [ш]



## Образы буквыцы

- Пространство;
- Пространственно-временные структуры и умение работать с ними;
- Выходящий за определённые рубежи, за определённые образы восприятия;
- Ширь, простор, тишина, успокоение (отсутствие агрессии);
- Равномерная звуковая волна, вызывающая состояние спокойствия (шёпот, шорох, шелест, шипение).

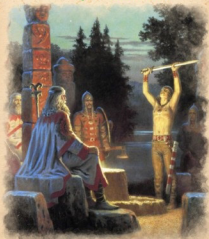
# Ш Ш Ш



# Щ

Мир, защиту обретёшь,  
коль по Кону ты живёшь  
и заветы Щуров чтёшь.

Ща Шта [ш]



## Образы буквыцы

- Защищённое пространство;
- Пространство, ограниченное каким-то рубежом, пределом - защитная форма;
- Родственные части, составляющие целое;
- Процесс, утверждающий продолжение Жизни;
- Родовой Круг, Потомственный Круг;
- Богами Свьше утверждённый Кон: "Превыше жизни Долг перед Родом".

# Щ щ



# Ъ

Чтобы ты, малыш мой, жила,  
под Покровом Высших Сил,  
Ставить точку не спеши -  
за согласной "Ъ" пиши.

Еръ Ер [о]



## ОБРАЗЫ БУКВИЦЫ

Краткое О:

- Твёрдость в понятии утверждения какого-то действия, происходящего под определённым управлением (сотворяша);
- Процесс творения который не закончен, а продолжается в данный момент времени;
- Творение в единении с Богами и Предками;
- Покров, Покровительство Высших Сил;
- Одухотворённая Тонкая Материя, переходящая в Плотную Материю Явного Мира;
- Сотворение, твердо сотворяше;
- Преобразование, укрепление;
- Утверждённый Свыше КОНЪ:  
"Тако вьсть, тако еси, тако буди!"

# Ъ

# Ы

Светлых Богов Воплощение -  
в Явном Мире проявление,  
всех множеств единение  
и есть процесс Творения.

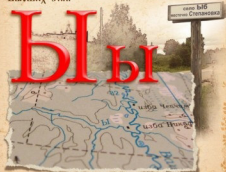
Ерты Еры [ы]



## Образы буквыцы

- Единение, соединение;
- Форма созидания, взаимодействия в Проявленном Мире;
- Процесс творения, взаимодействия с учётом изначальных знаний (Земные категории соединяются с Невесными);
- Единство соединения множеств;
- Нераздельность единства во множестве и множества в единстве;
- Вселенский непрерывный процесс материализации Праматери под водительством Высших Сил.

# Ыы



# Ъ

Как росточек,  
Жизни младость,  
тянись к Солнцу  
всем на радость.

Ерь Ерь [e]



## ОБРАЗЫ БУКВИЦЫ

Краткое Ё:

- Сотворённая, Богом данная Жизнь в Мире Яви;
- Созданное, существующее, природное (Жизнь, Богом данная - при Роде);
- То, что уже сотворено, и процесс сотворения закончен;
- Совершенствование уже существующей, Богом данной Жизни;
- Задатки к росту;
- Раскрытие возможностей;
- Рост;
- Прорастанье, проявление на поверхности.

# Ъ

# Ъ

"Ять" - гармония того, что в тебе заключено, что от жизни надо взять, обрести и воспринять.

АТЬ Ять [ие]



## Образы буквицы

- Божественная связь; взаимодействие Небесных и Земных структур;
- Процесс нисхождения Высшего Начала в плотные миры, Его обогащение Опытном Рождения в проявленных Мирах и в-ось-хождение ко Всевышнему;
- Творение Бытия по Замыслам Всевышнего;
- Соединение Вселенского и Земного Бытия;
- Жизненные Силы в непрерывном движении;
- Совершенство, гармония.



# Ю

По теченью плыть стремишь,  
Коль движенье это в Вьсь.  
А при смене направленья,  
Выходи с того движенья.

Юнь Юнь [йу]



## Образы буквицы

- Движение не во взаимосвязи с основным потоком (вне течения);
- Соприкосновение, касательная взаимосвязь, прикосновение, имеющее какое-то отношение к чему-либо целому, либо находящееся за пределами определённого круга вещей (знаний, устоев, традиций);
- Осевое спиральное движение саморегулируемой энергии;
- Непрерывность эволюционных процессов;
- Крутоворот нисхождения Духа в материю и восхождение Его обратно к Истоку.

# Ю Ю



# А

Арий  
Род твой основал.  
Знай, дитя,  
хоть ты и мал.

Арь [йа]



## Образы буквыцы

- Однородная самостоятельная структура (Род, Сообщество);
- Тонкая взаимосвязь Мира Божественного и Мира Земного;
- Вселенский Потенциал Творения;
- Отец Небесный, Бог Основатель Рода, Арий;
- Единица, несущая в себе Божественные Коды творения;
- Хранитель, хранилище.





# Ѕ

Это кто? Это Я?  
Надо мне познать себя.  
До рождения где я был?  
Что я делал, что творил?

Ѕдо Эдо [йэ]



## Образы буквы Ѕ

- Прикосновение к целому с целью получения информации, но при этом получая только какую то часть искомого;
- Неразрывная связь с Истоком для создания Грядущего;
- Процесс подключения к Единому Полю Событий;
- Жизнь Вселенной в непрерывном процессе создания Грядущего на основе Докра, испускаемого Творцом Вселенной;
- Самопознание.

# Э Э



# W

"ОМ"-  
частица буквы "ОТ",  
создание нам  
даёт.

Wъ Ом [o]



## Образы буквы W

- Сияющее созидание и создающее сияние - просветление, миг озарения (прозрения);
- Потенциал роста Мудрости Соворной Души Народа;
- Первослово Всевышнего, Потенциал;
- Священный звук вибраций Первичного Огня Творения;
- Звук священнодействия;
- Частица и волна света;
- Частица Всевышнего на Пути в-ось-хождения.



# А

- Кто же "Йон"?,  
Вопрос мы слышим.  
Отвечаем:  
-"Йон"- Всевышний.

Анъ Ён [йа,е]



## Образы буквыцы

Носовое Ё:

- Образная структура чего-либо, определяющая восходящий (в-ось-ходящий в высь) Образ, усиливая его;
- Верховный Иерарх Жизни;
- Начало и Причина всего Сущего;
- Всевышний - Исток, питающий Энергией С-оси-дания и Любви все Свои Творения;
- Единство Проявленной и Непроявленной Материи;
- Тот, Который в Себя Все вобрал;
- Непознаваемый, узнаваемый в созидательных деяниях Его Творений.

# Яя





То ли одаль, то ли рядом  
Память Родова живёт,  
но она нам всё расскажет,  
из "кладовочки"  
возьмёт.

Ждь Одь [о,йу]



## ОБРАЗЫ БУКВИЦЫ

Носокое О:

- Передающаяся по наследству Мудрость (личный пример, из уст в уста);
- Душа, осознавшая смысл своего рождения в Явном Мире;
- Духовный Опыт, приобретаемый Душой в Явном Мире;
- Родовая Память, как средство энерго-информационного обмена;
- Труд Души по наполнению Родовой Памяти опытом нового воплощения.



# ИА

Детям Божиим ныне сущим  
это твердо надо знать:  
то, что Предки завещали,  
ни на Воту не менять.

ИАТА Ёта [йо]



## Образы буквицы

Носовое Ю:

- Познание, расширение уровня осознанности;
- Осознание смысла Бытия;
- Осознание своего предназначения, Рока;
- Высшие знания, глубина познания и самопознания;
- Постигание глубинной сущности явлений Мира;
- Первочастица Материи, мельчайшая частица Целого, самокопроизводящаяся, саморазвивающаяся частица Всевышнего;
- Этапы формирования и эволюции Жизни во Вселенной.

# Ёё



# ИЖ

Если делаешь ты что-то,  
Нам тебе сказать охота:  
- Ты в вопросе разберись,  
а потом творить садись.

**ИЖТА** Ота [o]



## ОБРАЗЫ ВУКВИЦЫ

Краткое, носовое О:

- Неприятие чего-либо неизвестного, но существующего (непознанная, вопросительная форма);
- Критика чего-либо, при полном ориентировании в предмете критики;
- Получение созидательного опыта Творения;
- Созидание собственной Судьбы;
- Сотворение Асами собственных Путей выхода в Высшие Миры Вселенной;
- Самосовершенствование.



# Д

Дух с Душой,  
живя в ладу,  
отведут всегда  
ведү.

Дн Кси [кс]



## Образы буквицы

- Духовный мир Человека;
- Духовные структуры мира духов;
- Дух, Нисходящий и Восходящий;
- Дух животворящий;
- Дух Сущий и Единный;
- Дух Вездесущий;
- Источник, находящийся в спирали  
Безпределности.



# Ψ

Пси-  
Душа твоя, она  
стать бессмертной  
должна.

Ψи Пси [пси]



## ОБРАЗЫ БУКВИЦЫ

- Душа и всё, что относится к душевному плану, порядку, формам;
- Душа, наполненная Изначальными Образами Прави и Нави (Слави), воплощённая в Мире Яви для получения Духовного Опыта;
- Воплощение Души для наполнения новой информацией, опытом воплощения в Яви под управлением Духа;
- Энергия Жизни для Бытия Души, проявленной в Мире Яви;
- Бессмертное Начало в Человеке;
- Душевность, задушевность, одушевлённость.







Семя вызрело.  
Оно  
в равновесие  
вошло.

Фанта Фита [ф]



## Образы буквицы

Мягкое Ф:

- Мир Природы и слияние Человека с этим миром;
- Предел равновесия;
- Божественное, природное развитие;
- Единство Духа и Души;
- Проявление;
- Вызревшее семя;
- Проявление Творца во всех Материальных Формах Жизни, готовых к проращению;
- Проявление жизненной формы в ином измерении.



# V

Белой лебедью среди букв  
проплывает не спеша  
буква "Ижица",  
чей образ -  
"Совершенная Душа".

Вжица Ижица [и,ю,у,в]



## Образы Буквицы

Краткое И:

- Гармоничное распространение;
- Состояние благодати, наслаждение;
- Завершение Душой Круга Абсолюта;
- Совершенная Душа, питаемая Силой Небесной, на Пути Эволюции Духа;
- В-ось-вращение Души к Богине Дживе для передачи ей своего накопленного Духовного опыта в Мирах Вселенной;
- Доброта и милосердие.





Мера Времени -  
деяния,  
ни года,  
ни расстояния.

Æжа Ижа [и]



## Образы буквицы

Полукраткое И:

- Характеристика движения Времени (мера Времени);
- Мера Времени Жизни Аса Земли;
- Деяния Души, отражённые в Мере Ёе Времени и направленные на Ёе совершенствование в Круте Аксомота;
- Спираль нисходящих и в-ось-ходящих энергий Жизни.



## Толкование Буквыц

**А**з. Бог живущий на Земле сотворил. Не есть, и другие глупиные образы: изначально, исток, единый, единственный, человек. Образы, вроде вы, различные, но суть у них одна. Образ мог меняться, если другой образ, повествовающий, имел другое структурное значение. И чтобы эти два образа взаимодействовали, их надо было согласовать между собой. Поэтому и были образы гласные, а между ними образы согласующие. Сейчас мы имеем просто гласные и согласные буквы. Но когда говорит гласные, у современного человека не возникает вопроса - а что они гласят? Если буквы согласные, то согласные с чем? Согласования являются различны, поэтому согласных букв больше. И каждая из них тоже несёт свой образ. Но как в руке, каждый последующий образ лежит на предыдущий, поэтому рунное слово читалось в одну сторону, а образ его структурного значения читался в обратном порядке. Так и здесь, образы вроде разные, но суть одна. Изначально, исток - это также означает движение, направление именно к данному образу. Точка, из которой пошлм лучи - лучи, содержащие глупиные образы. Изначально, исток, единый имеет однородную структуру, единственную форму; то, что было прежде всего. Поэтому числовое значение Азъ - 1.

**Б**оги. Боги(и), которое в последствии заменен на Букъ. У данной буквыц нет числового значения, т. е. Боги может быть много. Образ данной буквыц: неопределённое множество, превосходящая форма, которая превосходит над чем-то. Есть понятие, а это преобладает над ним.

Ба (вспомните восклицание "Ба - знакомые все лица!") - превосходящее (и) изначальное (а), т.е. сверх. Поэтому выражение "на" звучит в удивительной форме. Человек удивляется: "как это?" Вот есть нечто, а ещё появилось сверх того, что существовало в начале.

Ба-Ба (согласовываем с такой же формой). Здесь А лежит на Б, т.е. человеческое (а) на Божественное (в). Удивились, но при этом божественное (в) стало входить на человеческое (а), и она образ поменялся, удивительный Божественный созданием. На удивлении проявилась новая множественная форма с докавлением единого. Поэтому Бака: то, что произошло сверх того, что мы имеем, новую, такую же Божественную форму жизни. И в обратном направлении: акак - исток божественный человеческого животного.

Говорят, что женщина овантается, станет вакой, когда родит продолжателя рода, т.е. мальчика. Если родила девочку, её называли младшей. Но эти формы существуют и в других языках.

Ба-Б - кожественное (множественное) скрывается через кожественное, а единый исток (а) находится между двумя согласующими системами. А в данном случае является точкой перепада, вратами. Асприцы, город, где находились врата Бога, называли Ба-кел, Вавилон. Сокращённая форма написания: Б - преобладающее, большее.

Пример: созвездие Б. Медведицы. Не раз есть больше, то значит, существует и что-то меньше. Подозреваемые формы заложены в нашу родковую память, и пока её сможет понять человек, где бы он ни жил. Потому что всё это исходит из единого праязыка. Так как множество не может поддаваться конкретизации, то числового значения у буквыц Б нет.

**В**еды. Множество определенное (преобладающее), собранное воедино; определенность; направленность; связующее звено между двумя системами (между прошлым и будущим, между светлым и тёмным, между излучением и поглощением и т. д.), т.е. это есть взаимосвязь. А она всегда чем-то наполнена. Это не просто точка соприкосновения, это наполненность. В качестве примера рассмотрим следующую структуру: прошлое, настоящее и будущее. Этот наполненный стбм, связывающий две крайние структуры, есть настоящее, т.е. что-то стоящее, стбщее, а это прямо на нём: на-стоящее. Ведами соединяются эти две структуры. Мы - точка передачи - врата. Ещё одна структура: изначальный ярак - множественные (многосветные) - чистый свет. И здесь множественные выступают как связующая структура в двух системах. Поэтому Веды - это не только мудрость, знание, это весь спектр ВОБГО: цветов, запахов, вкусов, ощущений. Числовое значение - 2, соотносится с количеством связанных систем. Настоящее только мы, его, как вы, и нет.

**Г**лаголом. Движение, истечение, направление. Когда человек глаголит, он направляет слово мысль на кого-то или на что-то, т.е. передача информации осуществляется по следующей схеме: излучатель (уста) - поток звуковой информации (речь, глаголение) - приёмник (уши). И, одновременно, глагол подразумевал тройственность: передача звуковой формы, образной формы и скрытой (тайной) формы, т.е. мысли. Поэтому числовое значение - 3.

Если человек просто говорит, то он какает, но не глаголит. Га - (исходично): путь, движение. Но если читать по образам, Га есть поток, идущий от своего изначального (источка); то, что началось где-то, и оно идёт потоком, если ему не поставлен предел. А образ утвержденного источника смысле - Тай. Тайлет - месяц завершения Аета (года).

**ТАЙГА** - есть конец пути, конец потоку проторенному и установленному.

**Гать** - проторенный, т.е. сотворенный путь, где Ть - твердость пути, при этом сотворенного.

**Веды** - то, что дано нашими Предками, Богами, т.е. выходит за сферу нашего понимания.

**Гав** - поток от изначальной ушлы в Веды, т.е. то, что выходит за сферу понимания данного человека, или то, что вышло из сферы понимания, где В - мудрость, выходящая за грань понимания. Но когда ты говоришь себе - принеси талочку, она приносит. То есть собака находится на другом уровне восприятия, она ближе к природе.

Человек, когда был ближе к природе, мог разговаривать с животными, вспомните русские сказки.

При толковании образа куницы нужно учитывать, где она стоит в слове, сектор её восприятия меняется в зависимости от места её расположения.

**Аг** - то, что находится вблизи нашего источника, уходившее за грань нашего восприятия.

**Маг** - мыслен человека уходит за предел восприятия, но уходит и в границы древнего изначального потока. Он использует недоступные, гадюшнне формы прошлого знания.

Или рука Ка. Когда она стоит в начале, то означает обследование, взвешивание всего в сексе. Когда в конце - одно из множеств.

**Капа** - то что вошло в секс смысле, свет (Ра).

**Рака** - место, которое перестало излучать свет, место, куда клал уснувшего.

**Д** Девра. Приокрещение; накопление; множение; создательность; находящийся над чем-то; сверх того, что есть; превосходящее (превосходная форма чего-либо). Одновременно, Девра означает волноту и гармонично созданного, развивающуюся форму. Девра означало ещё и возвышение, поднятие, преуспевание. Гранинте: Д есть целостность (три стороны и ещё одна над чем-

-то) и полное развитие (гармонично) человека: тело - душа - дух - совесть, т.е. и тут, и там четырёхэлементная структура. Поэтому численное значение - 4.

**Да!** - когда у нас что-то превосходит над изначальным (Божественным), это всегда утвердительная (утвержденная) форма. И мы в этом случае говорим: Да! (т.е. Девра Агъ), превосходящее над изначальным, раз оно (превосхождение) уже появилось. Поменяем образы местами.

**Ад** - девра уже не превосходит над изначальным. Изначальное (исток) находится под превосходящим. Ад, как противопоставление, находится до Божественного, человеческого, его противоположная структура. Это русское слово, в еврейском это гадез, у греков - анд, в латыни - inferno, но есть ещё и хва - то, что не относится к Богу, предсудника.

**Е** Веть. Форма существования Бытия (жизнь); находение в данной реальности; находение в проявленном состоянии; то, что имеет объём и восприятие, зрение и чувственное. Одновременно, это означает и то, что находится в развитии.

**Веть** - это всё, что касается именно земной жизни, и не касается Вселенских структур.

**Е Тере Навя** (жизнь), но ещё и Neva, Бва (eve) - то, что появилось в земных (планетарных) условиях, т.е. это сотворенная жизнь. Древний символ человеческой жизни, известный народам Востока, звезда в круге, состоящая из пяти элементов: Ад - Ам - В - V - Б. Символ означает - жизнь, человеческая.

Более ранний по времени предельный древний символ также состоит из пяти элементов: Вода, Металл, Огонь, Земля, Древо. И ещё один символа квадрат в круге: четырёхэлементная структура человека (тело - душа - дух - совесть), живущего во Вселенной (квадрат в круге). Т.е. и здесь мы наследуем те же пять элементов жизни - Бытия. Поэтому численное значение - 5.

**Е** Вель. Разнообразие, многоплановость, многомерность, многоструктурность, осуждение и рассуждение, применительно к определенной точке осуждения (точкой может быть всё). Применение разных куниц, прежде бы одинаково значущий слек, даёт разные образы: Бил - через Вель (кушал, кушал, транзитивал, яствовал) - т.е. приём разноплановых форм энергии.

**Еле** - через **Есть** - сытный (предначала) форма; то, что предвзительно начал (говорят: еле-еле начали, еле-еле дошло), т.е. это не совершенная форма на уровне бытия.

**Ван** (неме) - через **Ять** - соединяющие небеса с землей, т.е. деревья. Разнообразие, разноплановость невозможно передать числовой формой. Поэтому **Всмя** - множество. Смыслообразы у них различные.

**Вж** - через **Всмя** - разнообразие жизни. ВЖВан так, а ВЖВан не так? Понимается, что будет ли существовать множество форм жизненных проявлений в данном сытине или нет.

А вот Вжж раньше писалось **Вж** (через **Есть**) - одна из форм жизни нашего бытия.

**Ж** Живет. Данный образ означает не только жизнь, но и существование различных форм жизни; взаимосвязь множества; преобразование (предвзительное образование, изначальное создание) и приобразование (изменение чего-либо); зарождение и рост; достижение определенного предела, за которым появляется новый Путь к новому пределу (эволюция, мутация). Жизнь - многогранный, разнообразный, а разнообразие не может иметь числовую форму. Но при этом, существуют разные формы, которые, структурированы так, как мы вписались в систему.

**Жда** - ожидание;

**Ждал** - ожидание людьми;

**Жажд** - жизненное разнообразие истоков, необходимых сверху того, что у человека есть, например, жажда воды, познания, любви и т.д. Ранее понятие жажды прописывалось в духе формы. Когда в образе слова преобладало духовное начало, то писали так: **Жажда**. При более приземленном образе двойное **Ж** отсутствовало: жагда.

**С** Давно. Означает не только весьма, а, сверху, много, но и то, что находится сверху нашего понимания; за гранью нашего сознания и восприятия; то, что нам еще не ведомо и то, что мы еще не познали. Иначе говоря, всё находящееся вне рамок восприятия. Оно, как мы, взаимосвязано, простирает (существует), но для понимания оно необходимо подниматься над самим собой сегодняшним, т.е. развешивать. Оно, как таковое, не закрыто для нашего понимания, оно само также должно развешиваться опережающими телами, чтобы превосходить наш застрашенный уровень познания.

**Есть** - наша форма Бытия, численно обозначается 5. А то, что находится за гранью пяти, что сверху того, что в данный момент путь и на единичку превосходит действующий уровень - числовое значение - 6.

**Сло** в ведическом понимании не абсолютно, это есть незнание, неведение. Прописанное разными буквами, это слово имеет и разный смыслообраз:

**Сло** - что-то неизвестное людям (структура, объект).

**Сом** - неизвестное людям сны (излучение), что-то запретное, выходящее за грань понимания (свет - зрительное сияние, но сияние может быть и не зрительным - невидимым).

**Съло** (дзело) - через **Ять** - то, что сотворится (дело), для других пока непонятное.

**З** Земля. Вселенская структура, многомерная форма; то, что входит в определенную систему как составная часть; то, с чем жизнь контактирует, соприкасается; планета.

Представляет три концентрические окружности. Центральный круг - сфера нашего Бытия (5 это 5). Внутренний круг - то, что находится за пределами Бытия (5 это 6). Внешняя окружность - сам Предел, как вселенская Система (7 это 7). Это и является числовым обозначением окружности Земли. Понятие Земля есть многомерная, многогранная форма существования, а значит, и форма жизни. Поэтому раньше не зря величали данную систему как Мать Сыра Земля, где сыра, т.е. сырая (не окислительно влажная), не окислительная, изначальная (из начала), различная. Земля - плотное (твердое) несное тело (система), всё сама в себе порождающая.

**И** Иже. Соединение, союз, единство, гармония, равновесие. Все пути сошлись в одной точке, и они гармоничны. Поэтому числовое значение - 8. Образ Иже: уравновешивающая (гармонизирующая) жизнь бытия. Это - союзная форма. **Ильр**, где **РЪ** - решительность, т.е. принятое решение; **М** - мысль (мудрость), т.е. общий образ слова: мудрость, принятое решение. Мудрость и решение, которые гармоничны, приводят к равновесию. Именно в этом значении слово **Ильр** понималось как состояние без войны, без конфликтов, равновесие. Равновесие всегда считалось истиной, поэтому, помимо союзной формы, образ окружности являлся и проявлением истинного (предельного) характера.

Но эта же буквица имела ещё и другие образы: малая часть, протек, вспышка, прозвуждение. Выше это Я (Я краткая).

Лай - медля (л), как бы, даётся изначальная (а) вспышка (в), - краткое соощение: "Обрати внимание!"

Лан - несколько соек соощает. Лайка - та, что подаёт соощение (ка - одна из многих). Кстати, слово сойка не русское. У славян это животное именовалось Пась, а самка - Пасьна.

**И**жен. Истинную жизнь вытия гармонизирует со Вселенной. Вертикальная линия - связь небесного и земного; точка - вышнее. Поэтому образ показывает связь с вышним, вышней (изначальной) точкой, и данный образ этой буквицы использовался для определения Вселенских масштабов (во Вселенской большой и во Вселенском малом). Вселенная являет собой гармоничный порядок, что и числом отсражения 8, и соединяя небеса и землю в начертании буквицы ижен  $\bar{I}$ , получая числовое значение - 10.

Мирь - творимая мыслью структура, т.е. это есть сама Вселенная Миря (Миря) - Вселенные (соединённые миря), т.к. образ Бры - соединение. Отправиться к другим Мирям - отправиться к другим Вселенным. I в латыни - малая Вселенная, т.е. человек. Поэтому до сих пор в английском, который на основе латинского, I - Я. Если взять староканнические книги, в них написано Исусь, тогда переписали Исусь, современное написание Исусь. Т.е. ему приписали божественное прозвуждение, хотя по тем же книгам он говорил, что он сын человеческий.

**И**вноть. С двумя точками или с чертой наверху, которая указывает на ограниченность пространства: гармония наша истинна, утверждённая и сотворённая, т.е. уже приведённая к определённым порядкам. Слово наша (а не мое, не её), т.е. общее, множественное. Т.д., Ивноть передавала образ единого многоферного (ощинного) определения: описи характеристик, форм, правил, устен. Слово (мудрость в принятии единого решения) и данным случае характеризовало именно оощинные формы вытия наших Предков, которые испокон жили оощинно, миром. И что это так, подтверждают до сих пор сохранившиеся словообразы. Установившая в исторической науке теория первобытно-оощинных строй есть не принятивое, стадное существование дикарей в грязных шкурах, а изначальное вытие структуры мира, т.е. оощины. Буквица Ивноть не имеет числового обозначения, т.к. характе-

ризует оощинную (множественную) форму. Для графического написания буквицы ижней группы в славах существует следующее правило: если после этих буквиц сразу следует гласная и отсутствует согласная, то писалась буквица ижен -  $\bar{I}$ , т.к. только Вселенная, которую оощинирует Ижен, не нуждается в посредниках для согласования с камин-мидо миром. К примеру, вытие. Как исключение, при оощинном словообразе произносили через Ивноть - вытие. Если идёт долгое И - айи, и информация заканчивается испилькой, а вольное Я могут произсудить только во Вселенной, то писалась всегда йи.

**К**Герьв. Вездезданное, но прозвуженное. Данная буквица всегда произносилась в т.ч. удлинительных формах (ныне - восклицательных) и использовалась для выражения, обозначения чего-то удлинительного, чудесного, но, одновременно, и непонятного; то, что не определялось какими-то характерными признаками, но данный образ невозможно было описать. Раньше было две формы: удлинительная "К" и вопросительная "Г". Прозвужение идёт из Нави, Славян или Прави, т.е. оно явлено из других Миря, что считалось Божественным знаком, чудом. А т.к. Божественное нельзя выразить в какой-то определенной форме, то и числового значения буквица Герьв не имела. Но иногда удлинительное нельзя было описать глаголом, тогда буквица принимала форму Дервь. Дерьв, рекажде слыше. Гуарный хулець - это не хороший, это негодный хулець. Гухия - негодичная девочка. Есть также выражение: "Не знаешь, не говори". Поэтому, со временем, у многих народов возникла такая запрет на употребление множественных звуков. В результате буквица писалась но не произносилась. Hellada-Zalada. Гураландия, кто говорит Голландия, кто говорит Холландия. Чужды не путаться, пишут Нидерланды. Иногда произносят как мятке Х-Нель. Но это всё принесённое, не наше.

**К**Какое. Объединение трёхмерное (к) в человеке (а) единит его ещё с одной светлой структурой (к), т.е. определяющей как это, он (схематически это выглядит следующим образом: к единение неменного и земного (склзи), выраженного буквицей Ижен  $\bar{I}$ , पहुच्छит на определённом уровне ещё для Мира (Славь и темная Пась). Результатом данного единения и является образ буквицы - К). Т.д., получается: вот есть человек (в своём роде это Вселенная - микрокосм), а рядом находится ещё одна Вселенская структура (макркосм), единение которых в чис-

ловом значении выражается суммой двух 10, т.е. это 20. Когда происходит соединение, сливание двух или нескольких систем, то создается некий объем, в котором сливаются системы взаимодействуют и гармонизируются. Проявляется пространство и время.

**Л**юдие. Графический образ этой сущности складается из трех составляющих: сферы человека, которая ограничивает часть пространства; взаимосвязи между небесным и земным (человеческим) и мира, в котором обитает живые существа. В совокупности это сущность **Л** (Людие).

Был **Како** - это осведомленность, то здесь происходит сопряжение объемами, т.е. каждый человек, как мы уже говорим, ограничивает определенную часть (объем) пространства. Т.е. какие-то самостоятельные части осведомляются в какое-то нечто, завершающее подвздошное единого, что мы видим на примере создания образной графиче сущности. Соединение, проявление трех миров, в объеме дает суммарный итог - 30.

Она протискивается через **Иньтэ**, т.е. осцилляция, поэтому сущность так и называется: **Людие**. Этим понятном наши Предки обозначили осцилляция живущих не только живой жизнью (принадлежащих к земле), но и разрабатывая, помимо земной жизни, ещё и в других сферах. Т.е. у них были развиты три уровня восприятия Мира: душевный (разум); чувственный и инстинктивный). Отсюда образ слова **людие**. Во-первых, это - **Мирные** (осциллирующие) люди. Тех, кто пытался разрушить, именовать немедленно, т.к. все древние устали, запоевды гласили, что всякая жизнь священна и требует охранения. **А** делать это могли и могут только люди, обладающие совестью, т.е. дети Божьи. Тварные создания, любые виды осцилляции с вышними Мирами, складывают физическим подвздошное людей, но таковыми, по сути, не являются, т.к. не знают Людей в её истинном, вселенском смысле. Людей, которая складывается и **Яв**, и **Ниль** (Слава), и **Правь**, - т.е. мы опять видим три сферы. Когда эти сферы соединятся в тройственной гармонии, то подвздошное состояние, перенесённое в качество, **НАБНО**-вали **ЛЮДЯМИ** **МНОГОЙ**. Во-вторых, образы сущности **Л** (**мирность** и **пр.**) это по существу: размеренность существования, т.е. направленное движение. Поэтому данную сущность изображали так - **Л**, т.е. всё, что мы делаем, направляется вверх, существует направленность, устремлённость. Были также образы, которые не были согласованиями, они были гласующими, т.е. была **А** и была **Аб**.

**Аес** и **Анства**. **Аес** - соединит земное и небесное. **Влез** - поднялся над лесом. Поэтому в оно можно только влезть, а пройти надо и дверь, во врата. **Анста** - хитрость, лож и обман, т.е. взаимоотношение трех объемов, их сопряжение, осведомление. **Дерево** **Анна** даёт не только жизнь, но и тепло, материал - лыко, липовый мёд, т.е. осцилляция. Опять же, **Анна** - осцилляция чего-то, выдаваемого за истину.

**М**ыслителю. Человек (людина) живёт во внешнем мире, что отображается числообразом 30, но, одновременно, и в своём внутреннем мире (мыслит), т.е. намечается выход на новый уровень.

Поэтому числовое значение - 40 (30+10). В графике сущности, как мы, соединились две направленности: **А** + **А** = **М**. И, как результат этой взаимосвязи, образ сущности **Мыслителю**: мысль, мыслить, думать, обращаться (за поддержкой). Но **мысль** - это не просто что-то само по себе, нечто автономное, а определяющая последовательность движения, обратителю информации, последовательность в каких-то делах (исполните: и **мысль**, следовательно, и **существо**). Поэтому образность сущности **М** складывается проявление **Всего**, т.е. человек способен думать (мыслить) обо всем на свете, т.е. складает космическим мышлением. Ведь не зря слово **Мир** начинается именно с этой сущности, т.е. образ её: **мысль**, движение, последовательная форма, которая отображается и порождает другие формы отображения. Иначе говоря, одно порождает другое, из одного вытекает следующее, и таким образом, переходя из ядра в мир посредством чего либо иного, осуществляется последовательное проявление, передача той первоначальной формы. Посредником между 4 Мирами (сферами) всегда была **Мать** - источник преобразования, передаточная форма (и), через которую **Бог** (**а**) утверждения (**т**) и сотворения (**ь**). Понятие **Мать** в своём изначальном смысле - не просто женщина, родившая ребенка, она - **Роду Жизнь Давущая** (режидущая). Равно часто употреблялась словесная форма **мате**(и), т.е. **ь-е** кратко. Существуют понятия "материнство" и "материя", что есть последовательность преобразования каких-либо форм (семя-дерево-пад; человек-душа-дух). Это всё - материальные преобразования, превращение одного в другое, также как и **мысль**. Ведь прежде чем делать какие-либо последовательность преобразования чего-либо, перехода из одного качества в другое качество, нужно помыслить (подумать), чтобы данный процесс (мысле-



ние) не пришла к непредказуемым результатам, с которыми пока-зался думать и не подозревал (далее выражение: "О, эти мысли текли до конца не доведут!") Но всегда есть точка начала и само движение (процесс), при этом, как уже говорилось, форма будет изменяться. Мыслите - это значит преобразовывайте, измените, уточняйте.

**Н**аш Материализованный Мысль - колицный образ, существующий сам по себе. Т.е. делалось ещё одно значение (сфера) к предыдущему. Поэтому членение значение - 50 (40+10). Если мы помолчим, то это уже состоявшееся, именуемое, находящееся в определенном состоянии колицного образа. Наше: то, что существует при нас; с нами; внутри нас; не за пределами нашего восприятия.

Исходя из данного образа, слово **Не** есть не до конца сформированная структура, находящаяся внутри нашего собственного мира, не выходящая за его рубежи. Данное понятие является формой не-восприятия, осознания, которая существует сама по себе (не наше есть). Мысль есть, но мы не можем её почувствовать. Она за гранью бытия, но внутри нас. Поэтому если ребенку говорим **Не**, он это не слышит, то, что внутри нас он не воспринимает. Не ходи - он воспринимает - ходи. Т.е. это форма невосприятия, которая существует сама по себе.

Выше говорилось, что число 5 ассоциируется с некоторым случаем с пятью элементами жизни (бытия). В нашем случае числообраз величины есть 50 (5 и 0), т.е. бытие (5) и другая сфера (круг) бытия (0). Поэтому часто употребляемое выражение: человек не нашего круга, означает, что этот субъект другой системы бытия, мировосприятия. Сравните: **И** - зная гармония. **И** - находящаяся за гранью нашего восприятия; относящаяся к другому состоянию, т.е. иному. **Нет** - нашим бытием не утверждено (не является).

**Нелег** - находящийся за нашей сферой жизни, нашего понимания, сознания и образа восприятия (он есть но мой или не мой).

**Нельзие** - не наше бытие; находящаяся за сферой нашего бытия; не существует (вообще отсутствует); чуждое существование вне нашей сферы (круга). Поэтому также понятие, как реальность не возможной состояний, означает то, что мы не можем представить себе; это может быть, но для нас оно не существует; то есть вне времени и пространства. Нельзие находится по отношению к нам в другом времени, в другом пространстве. Невозможное

состояние есть то, что мы, выходясь в скобке мире, себе не представляем.

Но если в данном месте, в данный момент времени оно невозможно, то где-то, оно - рядовое событие для данного типа бытия. Горячий лёд, горячий снег, кожная пыль. В сфере нашего Явного восприятия, это им невозможное состояние. Но где-то оно вполне возможно.

**Наш, где Ань - АзБиедСотворено**. Но что сотворено? А то, что найдется на данный момент за гранью нашего восприятия (мир Предков и мир Душев). Т.е. Наш это не наша Явь; не (И) человеческой (А) мудростью (В) сотворённая (Ь).

**Неведь** - чуждая форма бытия (не), находящаяся к одной из ступеней (вод) для сотворения -дела (ъ). Невед, как мы знаем, не является естественной частью водной среды. Он - **Не Есть Вода** и закрывается в чуждую для него среду для ловли рыбы.

**Нашьа**, т.е. Аз иба и увидел это неопределимое состояние (И), где И: относящиеся к другому состоянию; не принадлежащее к определенной структуре.

**Нашьа** - едла ушла, хотел отдать, да не могли дотычь. Прикоснувшись к другому миру восприятия и пойдя с собой, еле вернувшись; хотел отдать, да не могли из другого мира дотычь, воспринять.



**Он**. Нечто, нечто, что-то, находящееся в особом состоянии, отдалённое от земного, но для нас уже проявленное. Мы несенне отделим от земного, священное отделим от земного и многомерное отделим от нашего мира. Но, в то же время, мы и определяем: данная сфера(0) - нечто не нашего мира(И), сотворённая и проявленная (Ъ) - **Онъ** (оно). Оно - форма не нашего внутреннего мира, но именная некую связь с нами. Он - неопределимая мудрость до той поры, пока её не познаешь.

**Отчь** - утверждено (от) человеческим понятием (ч) и определено бытием проявленным (**Ять**), т.е. духовный наставник.

**Отец** - утверждающий (от) жизненною (е) целью (ц), т.е. направляющий по жизни.

**Тятя** - тот, кто утверждён свыше тем, кто ещё выше.  
**Батя** - определённый вышними Божьями.  
Есть иная сфера жизни (50), но существует ещё и форма, определённая нами по отношению к себе, т.е. наш внутренний мир, который подобен Вселенной (10). Эти два мира не соотносятся и разделены пространством, которое также является Вселенной(10).

Эти два мира не соотносятся и разделены пространством, которое также является Вселенной (10). Поэтому числовое значение - 70, т.е. это есть чуждая Вселенная, к знанию которой мы прикасаемся, она существует, но отделена от нас.

**ОратИ** - пахать, провзводить раздел, между, гармоничное разграничение. Орачѣиная - извѣннвал.

**ОратЬ** - чѣткое разграничение понятия, не дающее возможности опровергнуть. Как неизмыслемый результат.

Мы видим, что в слове понемалу лишь одна сущность, но гармоничное земное возделывание (природная форма) превратилось в информационное разграничение (словесная форма). Обрал сущности **Она**: разделять что-то. Рать - собранное вместе, орать - разграничение.

**П** Покои. Вмешательство одного мира к другой мир всегда вызывает конфликтную ситуацию. И, как две чаши весов, эти миры стараются прийти к равновесию. Но если эти чаши подпереть, первоначальная система равновесия мая покалится не понадоится. У нас получится **Покой**. Числовое значение - 80. Эти подперки (п) для двух взаимосвязанных миров (оо) приведены в состояние устойчивого равновесия (п), т.е. когда прекращается всякое движение, давление.

**По** - гармоничное (п), согласованное с данной сферой (о).

**Покойник** - тот, кто находится в покое, не движется. Прах - то, что ушло от изначально и превратилось, отдлено от него. Когда человек ведает (знает) и действует согласно этому знанию, не отходя от него ни на шаг, это есть - **Поведение**, т.е. следование за ведущим его.

**Порука**, **Поручение** - ты окаялся за кого-то частью самого себя. **Помощь** - существует мощь (сила), а кому-то её не хватает, и мы должны передать её в другую сферу.

**Мощь** - не нашего бытия (не наша) мощь, чуждая мощь (для нас - славость).

**Пение** - из покоя (п) пошло бытие (е), гармония (н) бытия (е), воля. А вот **Петь**, от слова петь, не призывает всех к покою. Это не русское слово. На Руси была всегда кочет.

**Пи** - состоянии гармонического покоя, равновесия.

**Р** Реци. Говорить, изрекать, речь. Но здесь, в отличие от глагола, присутствует жесткая (силовая), чѣткая форма подачи словесной информации. **Речь** - разделять, раз-

граничать энципентные антагонистические посылки (правда - неправда; збна - шевелы, крикда - локь), разводить их по разные стороны. Числовое значение - 100. И по числу мы видим, как будет разделение, определение изначального (1) между двумя сферами (00).

**Речевка** - определённый звуочный текст.

**Рѣчи** - есть разделяющая, чѣтко определяющая форма, которая разграничивает понятия по однородности, структуре, форме.

**Говор** - разграничение (р) мудрости двух сфер (оо) глаголами (г).

**Нарѣчие** - не наша речь, но сужая по изначалу с поднесеной (**Ять**), и она где-то уже была (1) проявлена. Белорусской, украинской, польской и т. д. - это наречия древнерусского языка.

**Ра** (**Рѣчи** + **Азь**) - нулевая, рѣчѣт **Бог** (**Азь**). Что получается в результате этого речения? **Сила** - энергия (р), идущая от какого-то истока, начала (а). Это поток энергии (свет, споние, излучение, всё то, что состоит из лучей). А эти лучи являются формами энергии, т.е. **Р** и образной понятием - сила (энергия). Читаям двукратно: исток силы, изначальная энергия, базиса сила.

**С** Слово. Когда говорит, то в процессе этого создается звуковая (вибрационная) структура, которая содержит в себе поднесущую форму (информацию) и несущую (неситель). Данная структура передает звуковой информации, как мы знаем, находится **Слово**, где **С** - соединительная форма; **А** - направляющая из одной сферы в другую, объединенных мудростью - **080**. У нас уже не система, а действительная структура с двух сферах - **200**, т.е. это вибрация, проникающая в различные сферы мировосприятия. Поэтому слово мы называем материализованной мыслью (мысль, воплощенность в вибрацию), которой дан сосуществование. Поэтому "из песни слов не выкинешь". Уверен, вибрация, и это не будет песней.

**Т** Тверда. Трещность нашего мира Яви и ещё две сферы (миры Яви (**Слави**) и **Прави**). Числовое значение сущности - **300**. Само понятие тверда означает: утверждение; определение; определенную структуру; ограниченную определенным пространством Яви и **Нави**.

**Графика сущности Т**: 1 - основа (взаимосвязь Земного и Небесного), перекрытая поднесеной (-), и отграничена границей (11), определенными рамками, определенными сферами, в которых всё

это имеет какое-то определенное направление. Поэтому, если мы рассматриваем какое-либо явление, сознание, отражаемое в слове, где стоит Твердо, оно и определяет меру утверждения.

**Та** - утверждение Богов (древних Предков). **Тут** - утверждено определенными рамками пространства. **То** - утверждается некто, нечто (неопределенная форма). **То** ли то, то ли это. **Ты** - сотворено, соединено и определено (то, что близко и понятно). **Вы**-форма обращения для чего-то, не до конца исследованного, понятого. **Мы** - наша сотворенная и соединенная мудрость. **Увы** - когда мы находимся рядом с данной формой, или не до конца раскрытой. **Те** (через **Всма**) - структурированное нахождение определения. **Те** - кто жнал раньше, находился в бытийности. **Ти**-определенная форма взаимодействия, взаимосвязи. **Тя** - определяющая форма утверждения, относительно своего взаимодействия с окружающим миром (тя - сокращенное текя, как и ся - сейя; пращаться - вращать сейя; вращаться - пращать текя). **Тыма** - определенная форма, сотворение мудрых Богов (определенное пространство). Славяне соотносят понятие тыма с числом 10.000, т.к. Мир Тыма по Ведам есть 10.000 mirie.

**У**к. Форма, определяющая взаимодействие с кем или с чем-либо (упреждающая форма), т.к. всякое взаимодействие (попытка понять и принять другую точку зрения) неизбежно приводит к упреждению. Представьте: существует какая-то структура, а **Ук** указывает образное взаимодействие: где находится то или иное, вычленимое и данное структурирование. Числовое значение - 400.

**Уредь** - тот, кто находится под непереносимостью рода (урода - первенец, прекрасный в белорусском).

**Указь** - у начала (истека) чего-либо (пункты читаются по порядку: указь). Принципиально до 8 века пункция **Ук** имела не чистое (фонетическое) произношение у, а дифтонговое - уе (у мудрости), если находилась под ударением. И, соответственно, у, если была безударной. **Ук** определяет форму взаимодействия, что отражено и в её написании: определяющая (у) как сотворенная - как это (кь). Эта особенность пункции присутствует и в её начертании - **У** (есть основная форма, есть прилегающая, показывающая (определяющая) нахождение рядом с чем-либо).

**Уече** - сокрытие, сокрытие, целое.

**Уече** - находиться рядом с чем-либо целым; быть отделенным от него (не целым).

**Уведомить** - подвести к определенному знанию, мудрости. **Увлажить** - подвести к состоянию влаги. **Узнать** - нахождение рядом со знанием. **Учь** - у слова сотворенна (т.е. форма, нахождение возле учь - рта, кони мы речью слова).

Исходя из приведенных примеров, видно, что **Ук** - это форма прилегающая к кому или чему-либо, т.е. структурированное понятие. Поэтому, если Твердо - определенный порядок, определенная (закономерная) структура, а ещё одна сфера восприятия, которая находится рядом с ней, составляет новую структуру - приликиение отсюда-то к чему-либо. Это слово **Тутчь** - утверждение (т) приликиения(у) к данной определенной форме(т) сотворение (ч). Когда определяем конкретную точку нахождения - **Туточки**.

**Утка** - нахождение рядом, приликиение (у) к данной определенной форме (т), по одной из многих (ка). Дано общее толкование этого понятия, именного единое наименование, но разные образы (порада этни, информационная логка, медицинский горшок). Когда говорит - летит утки, то, по сути, летят кривки и соломин. Но сейчас все стали утками, эти понятия перестали разделяться.

**У**к. Если образ **Ук** - нахождение рядом с чем-либо, то **Оук**: определенная форма со своими условиями, структурой, содержанием (о), находившаяся рядом с чем-либо (укь). Числовое значения не имеет.

Рассмотрим различные словообразы этих пункций на примере толкования образа слова **Русь**.

**Русь** - рекомая (р) у (у) слово (с) сотворено (ь). Данное толкование не передает истинный образ, т.к. и нём отсутствует суть и название. Латинские писали *Ruthenia* (руссия), поэтому и писались рутены. Но были и Поморская Русь, Божья Ресь, Черная Русь, Серенная Русь, Белая Русь, Малая Рось. А Московия она всегда была Московия, Москва - чиновник, а москвич - москвитин. При Романовых писали *Русия* - прилегающая к форме со схожими гармоничными понятиями. При Романовых писалась *Рация* - Божественная форма.

**Русь** - рекомая (р) определенная форма (оук) словом(с) сотворена(ь). Или обратное: существующее (ь) слово (с) определенной формы (оук) рекомое (р). Т.е. здесь присутствует определение о наличии целостной структуры со своими условиями, понятиями. Или, говоря проще, речь идет о народе (общности), говорящем на одном языке, одним словом (речь). Кстати, не будем забывать,

что в разных местностях наши предки произносили дифтонг ОУ по-разному: Русь, Росс, Руцъ, но написание было единым - т.е. через Оуць.

Каково произношение слова - такое смысл образа: как ОУКинется (какой образ пошлешь), так и ОУТыкаются (то и пошучишь. У > О), говорят и старину. В последствии стали и акать и укать. Ныне множество упрощенных трактовок о том, что слово Русь произошло от того, что в данной местности проживали светлоколые (русые) люди. Но это слово инсали через Уць - русые (русые головы), а державную форму через Оуць - Рѣсь. Т.е. Оуць, т.е. определение оно, стоящее перед тем, что соприкасается - ОУ, мы уже инсаливали ранее определенной сферой. Созданная структура (сфера) является определенной (четкой), и отличие от приключенной - У, которую мы можем узнавать, увидеть как, происшедши, получать определенное знание - извлекать.

**Ф** Ферт. Буквица Фертъ указывает на раскрытие главного значения смысла слова, давая возможность дойти до самой сути. Образ: значимость сути (то, что имеет определенное значение, стоять фертан (руки в бока)). Числовое значение - 500.

Когда определение буквицы соединилось с определением структуры, то происходило определение взаимодействия:

ФУ - структурная форма, определяющая конкретику. "ФУ, русским духом пахнет".

Фн - нечто не представляющая из себя структура, вытисненность. "Фн, какая фишечка".

Факт - раскрытие и понятие по сути (ф) происшедшее, зафиксированное сознание (акт).

Фига - пустой путь. Шибб говорят Шинш тебе, крест из пальцев, дорога к никуда.

Фигура - определение очертания у какой-то формы, но не сама форма.

Фиговый антечек - беспланный, бессмысленный.

Фигуракт - структура, которая представляет что-то (утверждает), но не является сама этой структурой

**Х** Хвер. Пересечение определяющих значений (х), взаимосвязывающее небесное и земное структуры (хъ) для речения (р) во временной протяженности (ъ).

Числовое значение - 600.

Харош - сочетание небесной и земной силы в гармоничной форме. Хвала - есть вал (составная во едино понятие) и вот это всё пересечение (х), с Земли до Неба идущее (а).

Хаяя - связывает, соединяет Земную и Небесную силу (энергию).

Хула - отрицательная (искаженная, ложная, людская) информация.

Ха - связывающее Земное и Небесное, а также Богов, живущих на Земле (положительная энергия - создание).

Хуа - ограниченная сила (энергия).

**У** От. В графике буквицы Отъ мы видим объединение двух структур: Ома-У и Твердо - Т определенной. Представим, что существует какая-то изначальная структура, и всё, что будет отходить от этой структуры, означает понятие (образ) Отъ. Числовое значение - 800.

Уць (Вето) - определенная мудрая устоя. Когда мы получаем от изначальной структуры этот устой, то всегда ищем Шветъ (Ответ). Когда структура находилась за пределами вето, то получался данный от изначания. Поэтому образ Отъ означал структуру, исходящую от какого-то предела.

Умуть - из данной точки пространства переместиться в другую форму. Образ: истечение от данного конкретного определения.

Удаты (вернуть) - из конкретной структуры направить куда-то. Образ: предельная форма завершения, от которой звать идет направление.

Управна - что-то сделал правше и это от себя куда-то послал. Но есть и форма из 2-х буквиц ОТ - оно утверждено и далее кем или чем.

**Ц** Ци. Система определения (ц), взаимосвязывающая земное и небесное (Ять), ограниченная пределом. Таким образом, Ци - это энергия Жизни.

Числовое значение - 900: 9-наимышнее (предельное) простое число и две сферы (00) взаимодействия.

Циар: цель, целеустремленность (к конкретной цели), т.е. данная цель может быть достигнута в одной сфере, и это достижение станет начальной точкой стремления к цели в другой сфере и так далее.

Цыц - стремление к пределу; к чему-то, находящемуся рядом.

Цыцки - то, к чему стремились с определенным конкретикой.

Цыцвабнок - тот, кто появился из пазнока (лица).

**У** Черва. Черта (чер), педола (к) людям (а) создающим (к). Образ: различение определённых порядков. Т.к. 9 - предел, но не в духе сферы, как достижение цели (см. выше), а к определённой (одной) сфере, что можно рассматривать как создание рёбра, границы, определённой черты. Числовое значение - 90.

**У**БРеальный, черта, чертовщина, т.е. то, что находится за чертой восприятия. Мы это не воспринимаем, т.к. наше восприятие ограничено одной сферой, которая сама есть высший предел. Для полного раскрытия образа сущности рассмотрим примеры:

**Черва** (червь) - структурированная определённая форма.

**Червиль** - определять.

**Чур** - рёберный страж (ч) охраняет территорию (ур) сотворил (ч), т.е. кумири Чур - стража Рёбра. Но когда произносим: чур, меня, чур, меня!, не забывала ерь, то это есть обращение к охраняемой силе и Предкам Рода за защитой.

**Чураться** (чего-либо) - закрываться защитной силой Рода, а себе не синоним понятия кояться, как ныне думают. Черное (золото) - выходящее за пределы стандартного спектра желтого металла, т.е. красное.

**Черевички** - защитная, нестандартная обувь.

**Чурка** - заготовка (вымя) для изготовления кумира Чур.

**Черный** - за чертой, незведанный, не отражающий.

**Черть** - оное живущее за чертой восприятия, существует т.к. утверждено. Карамзин исправил это написание.

**Черемуха** - рёбра для мух.

**Через** (через) - создать условия для перехода через определённую черту, преграду.

**Чрезвычайный** - выходящий за грань.

**Череда** (лет) - смена определённых жизненных рёбер.

**Очередь** - оное чередуется.

**Человек** - мыслящий во времени, сотворенный несесными и земными силами.

**Отчек** - мудрый человек (от чела).

**Чадо** - красота (ч) Божия (а) добро (д) оное (о), т.е. сотворено досрыми Божани и проявлено в новом виде.

У славян естественная гармония именовалась красотой, а сотворённая (смышленая) человеком - лепотой.

**Доча** - человеческое (а) состояние (ч), готовящееся воспринять Божье (о) добро (д).

**Ш** Ша. Выходящий за определённые рёбра, за определённые сферы восприятия; определённая широта (площадь), структура. Если предположить, что наше пространство мы измеряем соей: сделать шаг, ещё шаг и т.д., то чтобы определить широту (ширь), придётся неоднократно померить его шагами.

**Шаг** - движущееся пространство.

**Шаль** - пространство (ша), людьми (а) сотворённое (к).

**Шалость** - выход людей за определённые рамки поведения.

**Шатко** - состояние, не влияющееся в определённое пространство.

**Шатуи** (неведы) - выходящий из определённых рамок поведения. Шаман - человек, управляющий пространством.

**Шинка** - изменённая структура в пространстве (закапсулированное дерево).

**Маша** - мать определённого пространства, выходящее за общепринятое.

**Каша** - сохранённое определённое пространство.

**Наша** - то, что нам неведано, но было ведомо Богам (предкам).

**Шар** - определённое ограниченное пространство.

**Щ** Ща. Пространство, ограниченное каким-то рёбрам, пределом; защитная форма.

**Щаца** - определённой меры (ча) предел (ща).

**Щит** - защитная форма; сделанное для защиты из плотного материала.

**Кашей** - сгущение (ка) защитных (щ) форм вытня (е), соединённых (и) с чем-то неведанным, т.е. кто сгущивает вокруг себя неведомо нам форму жизни, вытня.

**Кощуны** - выхождение около социального знания (уны).

**Кашуны** - закрытое (недоступное) знание.

**Кощены** - ложная информация, которую используют для защиты своих интересов.

**Кашоны** - изменённое (ложное) знание.

**Уна** - знание у нашего истока (форм жизни). **Уныние** - нехватка определённого знания. **Юна** - отошедшее от нашего истока - ложь.

**Юная** - ещё не знаящая.

**Ъ** Ър. Твёрдость в понятии утверждения какого-то действия, происходящего под определённым управлением (выполнение необходимого действия - сотворил).

Постъ - Полное Функционирование Божественных Телес сотворивша.  
Съльз (сен) - структура (с) действия (ъ) в неизвестности (н) сотворивша (ъ). Краткое Ф звучит под ударением, в безударном выпадает, не пишется - Съльз(сны). Аък (акс) - Аълы (акы). Но дети иногда инстинктивно говорят - "стучулся аксам".

Ръльз (рот) - рещущее (р) действие (ъ) утверждающее (т) сотворивша (ъ).

Также на выполняющееся действие указывает предстояние и последствие буквыци. В старину слыш слова, которые выполняли некую действующую функцию и начинались с Вър.

Ъвркъ (окрик) - краткое, быстро выполненное действие.

**Ы** Вър. Множество, множественное действие, множественная структура; сотворивше вдам от конкретного места; соединение. Т.к. графический образ буквыци есть взаимодействие "еръ" и "икен", то и в смыслообразе буквыци присутствуют и созидательная, и взаимодействующая формы.

В современном русском языке существует понятие дружбе, которое толкуется (Фежтев) как "не этот, не данный, следующий, не такой, иной" и т.д. Мы видим, что в такой трактовке образ слова полностью утерян, т.к. игнорируется, словообразующий данное понятие, корень "дру"\*. В старину понятием дружбе (ДРЪТ Имя Бств.) именовали тех, кого хорошо знаем, т.е. родичей и друзей.

Иные - чужаки, не родичи, из других родов.  
Иные толковались как множество (ы) неизвестного (н) множества (ы) проявленное (е). Иначе говоря, множество, неизвестно кем созданное, появившееся, незнаемое, чуждое.

**Ъ** Вър. Сотворившее, созданное, существующее, природное (жизнь, Богам данная при Реде); кроме того, природная структура после определенных звонц означала не только выполнение, но и продолжение какого-то действия определенно значения.

Галь (нагой) - сотворивший нагитя (гол как сокол). Но людей, принципиально не желающих носить одежду, а предпочитающих существовать, как им, в чисто природном виде, именовали голъ перекатыя.

Галы (голый) - означало не только понятие нагой, но и полную бездеятельность, парализирование (голдана).

Вонъ - отравиться куда-либо.

Вонъ - неприятное ощущение (как продолжение).

Ваны - говорили о неприятных людях (ваны приняи и ұшы).

Вът (ыме; он) - человек (мужчина) существует.

Онн (онн) - принял мужчину, кого мы знаем.

Онъ (он) - принял женщину, кого мы знаем.

Вити - те, с которых мы слышали.

Ома - сотворившая и существующая спящая кинирак. Название реки.

**Ъ** Ятъ. Божественная связь; взаимодействие небесных и земных структур.

Ътъра - определенное (в) взаимодействие Небесных и Земных структур (ятъ) для разграничения (р) изначального (а).  
Фътъръ (север) - сие пера.

**Ю** Юнь. Графика буквыци: сфера (крут) и что-то новое соприкасается (сплываю) с ней. Соприкосновение; взаимодействие; калательная; прикосновение, имеющее какое-то отношение к чему-либо целому либо находящееся за пределами определенного круга вещей (знаний, умов, традиций). Движение не во взаимосвязи с основным потоком (вне течения).

Юнь (юно) - подоспелый, но ещё не входящий в определенный круг (крут) взрослых.

Вонъшь (влонъши) - находящийся в процессе познания мудрости.

Вонъ (влон) - тот, кто обивается, но не является частью целого.

Юродъ - выходящий за пределы круга, ивонный связь, но живущий своей структурой (не живущий по законам рода).  
Уродъ - тот, кто является неотъемлемой частью рода и наделен его мощью. Вспомните послание: "в семье не без урода", т.е. в любой семье есть всегда первородный ребёнок (перенец). В дальнейшем, из-за фонетического созвучия слог произошла элементарная подмена понятий: красота (урода) превратилась в свой антипод, а изгой (юродный) начал почитаться скитлым.

Югъ - находящийся в стороне от наших земель, традиций, путей.

Югра (югория) - пришедшие с юга под наш свет (покровительство).  
Угра - принадлежнице к нашей структуре.

Юла - те, что краивалось вне нашей среды, наш язык волчок.

Юантъ - вести себя, удавливъ чужестранцам, не по нашему.

Юркин - выходящий за определенные правила (ведения соя).

Юра (юен. Юрма) - спящие, окружающее какое-то целое (этими именами называли детей, родившихся через 9 месяцев после гнели их предельно молодых отцов).

**А**ра. Однородная структура. Взаимосвязь Небесного (и) и Земного (а), из взаимосвязь очень тонкая (соприкосновение), где каждое существует само по себе, хотя это понятие одного рода.

**Аришинь** (арини) - определенная структура, в которой ширина сектора (заключена) в определенную форму. Пословица: "Каждый мерит на свой аришин", т.е. каждый определяет какая у него связь со своим родом, традициями, культурой. Структура этой связи является опять же от человека.

**Адра** (адра) - одна структура объединяет (ia) дурное (д) светлое (ра). Ранее этим словом обозначались понятия: ослышка, шурра, лоно, пацуха.

**Азвэ** - что-то земное шаркнуло целостность (взаимосвязь). Ранее изгой называли разения, порезы, раны, страдания, беда, напасть, а также человека, нанесшего душевную рану другому.

**Азвэнь** - то, что соединяется; то, что ты можешь почувствовать (орган осязания).

**Азвэнь** - что употребляется в пищу.

**К**эда. Прикосновение к целому, но при этом получаем только какую-то часть.

**Кэда** (кэда) - когда данная структура прикоснулась к целому.

**Кэдиносэжэни** (кэдиносэжэни) - та, к чему прикасается; взаимосвязь между живущими на Земном и Небесном уровне.

**Кэдиносэжэнь** - единство на Земном уровне (медица взаимосвязь).

**В**ом. Онине; созидание; продолжение движения и существование вне зависимости от того, познали мы до конца данную структуру или нет.

**Ктм? Ктм?** - процесс развития сознания, который будет продолжаться и после того, как мы получим ответы на заданные вопросы.

**Кэса** - какая (к) ограниченная визуально, но продолжающаяся (w) скалывания (с) предками (а).

**Прибрежная кэса**. Мы не видели её полностью, но она существует и под водой.

**Кэса** - каждая оная (определённая, конкретная). Девичья кэса.

**Кэса** (кэса) - инструмент для скашивания травы (литовка).

**Кэсарь**, **кэзарь**, **кэндарь**. Раньше, в 85 % слов ударение шло на первый слог.

**А**ви. Он; структура, определяющая восходящий (восходящий и вниз) образ.

**Азвэнь** (эзык) - народ, племя (общее понятие).

**Азвэнь** (эзык) - представитель нашего народа, племени.

**Азвэнь** (эзык) - изгой из нашего рода (эзык никакой).

**Азвэнь** - представитель существующего чуждого народа.

**Азвэнь** - неизвестно кем сотворённый (эзык никакой).

Во всех этих терминах даётся приписка к земной (пыльной) жизни. И не поясняется, связаны ли данный народ с Божественной мудростью или нет. Просто говорится, что они живут (существуют) на земле.

Бога почитающий народ будет **Азвэнь**, доказана связь небесного земного.

**А**ода. Божественное, передающееся по наследству (из уст и уста); правдивость, правда, близость, согласие. **Одество** - правда.

Фонетическое звучание куницы ода: е - краткое носовое. Ранее - звучал еу (ю). Поэтому слово уста фонетически проговаривалось как **еуста** (юста).

**Юста** - произношение какое-то правдива, определённые сознаны. И всё это, есть Божественный родовой устоя, т.е. правда, которые формировались на протяжении многих поколений. Отсюда и юстиция.

**Юзэнь** (юзык) - узкой, бедный.

**Юрэдэнь** - глухой, неразумный.

**Юзэнь** (юзык) - внутренний.

Образ куницы показывает: всё, что мы можем воспринять вокруг себя - это и будет Ода.

**А**эта. Графика: соединение, взаимосвязь куницы ИЖБИ и ВПГ, т.е. доказана связь земного и небесного к структуре, определяющей образ. Если **Азвэнь** - общее определение понятия народ, то **Азвэнь** - почитающий традиции и Богов, родственный нам по определённым критериям ( наш народ ). Мы это познали. О другом народе мы можем не знать, но о своем мы знаем всё. Поэтому образ эта: познание (указательная форма).

**Азвэнь** (эзык) - скорый, быстрый. Ядреный - быстро действующий.

**Азвэнь** (эзык) - идти след в след (за проводником). Но - идти неизвестно за кем или чем.

**Азвэнь** (эзык) - недут, палець (язык).

**ИЖ**

Фта. Неприятие чего-либо неизвестного, но существующего (непознанная, персонифицированная форма).

**ИЖ** дже (одуже) - где, откуда?

**ИЖ** дже (одуже) - где же, куда, каким путем (скажите конкретно: куда двигаться?)?

**Ж**

Кен. Дух, пришедший (v), развивается на земле, пройдя все стадии (З), и уходит далее (-).

Данная буква произошла везде, где шла определенно духовного, определение могущества духа. Он определял структуру, образ. Дух есть приносящее всего (жизни, света, чистоты и пр.). Всё, что связано с духом, духовностью, определяла буква Кен. Это образное значение сохранилось и до нашего времени.

Существует греческий термин: кенофония - колынь духов. Наши предки духов не колыли, что видно из примеров.

Фетсья (октись) - подулал о своей душе (не жарил его).

Фелезандарь - пицк лега, несущий духовную структуру (кен), и сын друга.

**П**

Кен. Графика: I (спизь) V (примыкание двух структур) (трехмерная форма: дух-душа-совесть).

Числовое значение - 700, где 7 - душевное понятие и 00 - душе сферы мысли. Фразы: душа и всё, что относится к душевному плану; порядку, формам. Психология - наука о душе.

Фекда (пекда) - не принадлежащий своей душе.

**Ф**

Фита. Единство духа, слитие, прихода, мир природы и слитие человека с этим миром. Эта форма встречалась, когда шла огьединение, сопереживание, проникновение одного в другое. Числовое значение - 9, что есть "гармония, единение".

Фантом - эфирный, интеллект через Фиту.

Файно - красно на уровне души.

**В**

Вжонца. Движение, плод, гармоничное распространение. (жностась) - сущность, природа, естество.

Устина (устина) - гармоничная, природная красота.

Востание влагости, наслаждение.

Дужское имя - Устин (Устин).

Земная истина - истина.

Вселенская истина - истина.

**ИЖ**

Ижа. Отражает характеристику движения времени (мору времени).

Мирь (мир) - самая малая частица времени, которой пользовались наши предки. Фонетически она звучит кратко, скато: мир, т.е. Ижа произносилась как и - краткое (и). И в то же время она делится, измернет, даёт понятие объёмности, взаимосочетания. Кроме того, данная буква использовалась для показа структур-антиподов (светло - чёрное, время - пространство). Даже в начертании буквы отражён принцип зеркальности.

Поэтому наш мир (мытне) - это структура размеренная, колылая (е) - макромир. А другой, напротив, маленький (д) - микромир.

Эта структура отмечена, как бы, и временем, и сочетанием. Милая - чувственное обращение к близкому человеку (супруге).

Милая - кратковременное (без чувств) обращение к посторонней женщине. Данная форма касается конкретного человека только на определённый промежуток времени. "Милая, позволь пройти", "Милая, передай на билет", "Милая, куда ушла?". Раньше это не персонифицировал, т.е. одно и то же слово могло нести как положительный так и отрицательный смысл.



## Азвучные истины

А A	Б Ba	В Ba	Г Ga	Д Da	Е Ea	Є Ea
Ж Ja	З Ja	И Ja	І Ja	Ї Ja	Ь Ja	Ь Ja
К Ka	Л La	М Ma	Н Na	О Oa	П Pa	Р Pa
С Ca	Т Ta	У Ua	У Ua	Ф Fa	Х Ha	Ц Ca
Ц Ca	У Ua	Ш Sha	Ш Sha	Ъ Ja	Ы Ya	Ь Ja
Ь Ja	Ю Yu	Ѧ Yu	К Ka	Ѡ Ka	Ѣ Ka	Ѧ Ka
Ѧ Ka	Ѧ Ka	Ѧ Ka	Ѧ Ka	Ѧ Ka	Ѧ Ka	Ѧ Ka

А	Б	В	Г	Д	Е	Є
Ж	З	И	І	Ї	Ь	Ь
К	Л	М	Н	О	П	Р
С	Т	У	У	Ф	Х	Ц
Ц	У	Ш	Ш	Ъ	Ы	Ь
Ь	Ю	Ѧ	К	Ѡ	Ѣ	Ѧ
Ѧ	Ѧ	Ѧ	Ѧ	Ѧ	Ѧ	Ѧ

Ас Богов и мудрость на Земле и Невесах ведаёт, глаголет (передает) Духовное богатство, накопленное в Янган Мире, который есть всё Божье и многопроявленное.

А	Б	В	Г	Д	Е	Є
Ж	З	И	І	Ї	Ь	Ь
К	Л	М	Н	О	П	Р
С	Т	У	У	Ф	Х	Ц
Ц	У	Ш	Ш	Ъ	Ы	Ь
Ь	Ю	Ѧ	К	Ѡ	Ѣ	Ѧ
Ѧ	Ѧ	Ѧ	Ѧ	Ѧ	Ѧ	Ѧ

Жизнь, во всем её многообразии, есть непрерывный процесс взаимодействия энергии создания протекующий в гармоничной равновесии как по Вселенской, так и Физической формам бытия, всё есть Божественное.

А	Б	В	Г	Д	Е	Є
Ж	З	И	І	Ї	Ь	Ь
К	Л	М	Н	О	П	Р
С	Т	У	У	Ф	Х	Ц
Ц	У	Ш	Ш	Ъ	Ы	Ь
Ь	Ю	Ѧ	К	Ѡ	Ѣ	Ѧ
Ѧ	Ѧ	Ѧ	Ѧ	Ѧ	Ѧ	Ѧ

Стремление людей к конкретному подобию есть стремление к созданию и преобразованию Янган Мира посредством материализации мыслей, как воплощение образа Творца, достигая при этом состояния устойчивого равновесия путём отделения всего лишнего, не гармоничного.

А	Б	В	Г	Д	Е	Є
Ж	З	И	І	Ї	Ь	Ь
К	Л	М	Н	О	П	Р
С	Т	У	У	Ф	Х	Ц
Ц	У	Ш	Ш	Ъ	Ы	Ь
Ь	Ю	Ѧ	К	Ѡ	Ѣ	Ѧ
Ѧ	Ѧ	Ѧ	Ѧ	Ѧ	Ѧ	Ѧ

Материализованная мысль, как утверждение Невесаши Мироза Ян, есть зок к единению с Творцом для стабильности, что суть значимо для гармонии и баланса по Вселенской Созданным Всевышним как множество по подобию Себя.

А	Б	В	Г	Д	Е	Є
Ж	З	И	І	Ї	Ь	Ь
К	Л	М	Н	О	П	Р
С	Т	У	У	Ф	Х	Ц
Ц	У	Ш	Ш	Ъ	Ы	Ь
Ь	Ю	Ѧ	К	Ѡ	Ѣ	Ѧ
Ѧ	Ѧ	Ѧ	Ѧ	Ѧ	Ѧ	Ѧ

Все устремления в совершенствовании проявленного Мира и его расширение путём разрастания Потомственных Круток под покровом внешнего сна, есть Божественная Богом данная жизнь.

А	Б	В	Г	Д	Е	Є
Ж	З	И	І	Ї	Ь	Ь
К	Л	М	Н	О	П	Р
С	Т	У	У	Ф	Х	Ц
Ц	У	Ш	Ш	Ъ	Ы	Ь
Ь	Ю	Ѧ	К	Ѡ	Ѣ	Ѧ
Ѧ	Ѧ	Ѧ	Ѧ	Ѧ	Ѧ	Ѧ

Творение Бытия по замыслу Всевышнего и в постоянной взаимосвязи с Его помыслами, Редами нашими создавая грядущее, и есть потенциал роста Мудрости Народа, необходимый для нахождения Всевышнего Духовным опытом, приобретаемым Душой в Янган Мире.

А	Б	В	Г	Д	Е	Є
Ж	З	И	Й	І	Ї	Ђ
К	Л	М	Н	О	П	Р
С	Т	У	Ф	Х	Ц	Ч
Ш	Щ	Ъ	Ы	Ь	Э	Ю
Я	Ѧ	ѧ	Ѩ	ѩ	Ѫ	ѫ

Смысл Бытия в творении своей судьбы с целью самосовершенствования, достигающего своего предела в равновесии Духа и Души во время их движения в Круге Ассолета.

А	Б	В	Г	Д	Е	Є
Ж	З	И	Й	І	Ї	Ђ
К	Л	М	Н	О	П	Р
С	Т	У	Ф	Х	Ц	Ч
Ш	Щ	Ъ	Ы	Ь	Э	Ю
Я	Ѧ	ѧ	Ѩ	ѩ	Ѫ	ѫ

Ас весьма мудро и своен созданны, когда под покровом Непосыла, Устои творит Родовые в течение жизни своей.

А	Б	В	Г	Д	Е	Є
Ж	З	И	Й	І	Ї	Ђ
К	Л	М	Н	О	П	Р
С	Т	У	Ф	Х	Ц	Ч
Ш	Щ	Ъ	Ы	Ь	Э	Ю
Я	Ѧ	ѧ	Ѩ	ѩ	Ѫ	ѫ

Все сущие Общественные формы Бытия с Творцом установленную взаимосвязь расширяя постигают смысл своего предназначения.

А	Б	В	Г	Д	Е	Є
Ж	З	И	Й	І	Ї	Ђ
К	Л	М	Н	О	П	Р
С	Т	У	Ф	Х	Ц	Ч
Ш	Щ	Ъ	Ы	Ь	Э	Ю
Я	Ѧ	ѧ	Ѩ	ѩ	Ѫ	ѫ

Ас живёт, создательными деланиями совершенствуя душу по принципу подания Всевышнему, материализуя мыслы с целью достижения гармонии и осознания смысла Бытия.

А	Б	В	Г	Д	Е	Є
Ж	З	И	Й	І	Ї	Ђ
К	Л	М	Н	О	П	Р
С	Т	У	Ф	Х	Ц	Ч
Ш	Щ	Ъ	Ы	Ь	Э	Ю
Я	Ѧ	ѧ	Ѩ	ѩ	Ѫ	ѫ

Боги твердо людям утверждают Общине: "На свои рукиж (к истокам) возвращайтесь и создайте собственную Судьбу."

А	Б	В	Г	Д	Е	Є
Ж	З	И	Й	І	Ї	Ђ
К	Л	М	Н	О	П	Р
С	Т	У	Ф	Х	Ц	Ч
Ш	Щ	Ъ	Ы	Ь	Э	Ю
Я	Ѧ	ѧ	Ѩ	ѩ	Ѫ	ѫ

Глубинные знания о Земле мыслите (получайте), призываем, для расширения взаимосвязи Мира Божественного и Мира Земного и возрастания вашего Духа.

А	Б	В	Г	Д	Е	Є
Ж	З	И	Й	І	Ї	Ђ
К	Л	М	Н	О	П	Р
С	Т	У	Ф	Х	Ц	Ч
Ш	Щ	Ъ	Ы	Ь	Э	Ю
Я	Ѧ	ѧ	Ѩ	ѩ	Ѫ	ѫ

Глаголь Истиню, то что было известно нашим Предкам, незываемые с течением времени устои для защиты Родного Круга, неразрывной связи с истоками и напоминания Души Изначальными Образами.

А	Б	В	Г	Д	Е	Є
Ж	З	И	Й	І	Ї	Ђ
К	Л	М	Н	О	П	Р
С	Т	У	Ф	Х	Ц	Ч
Ш	Щ	Ъ	Ы	Ь	Э	Ю
Я	Ѧ	ѧ	Ѩ	ѩ	Ѫ	ѫ

Докрые деяния в потоке, спускающемся от Творца, дают осознание зрелости Человеческой Души, укрепляют и ведут к просветлению, единению Души и Духа.

А	Б	В	Г	Д	Е	Є
Ж	З	И	Н	І	І	Ь
К	Л	М	Н	О	П	Р
С	Т	У	У	Ф	Х	Ц
Ч	У	Ш	Ш	Ъ	Ы	Ь
Ь	Ю	Я	К	Ш	А	Ж
Ю	Я	І	У	Ф	У	Ф

Бытьё к его Ощирной форме прозвонения найдётся в устойчивом различии и всеобщей гармонии в смысле взаимодействия в Прозвоненном мире между Всевошнни, как Истоком питающей энергии, и совершенной Душой.

А	Б	В	Г	Д	Е	Є
Ж	З	И	Н	І	І	Ь
К	Л	М	Н	О	П	Р
С	Т	У	У	Ф	Х	Ц
Ч	У	Ш	Ш	Ъ	Ы	Ь
Ь	Ю	Я	К	Ш	А	Ж
Ю	Я	І	У	Ф	У	Ф

Всё сущее и прозвоненное, равно как и запредельное, петайное, есть чётко определённые формы бытия, отошедшие от целого и совершенствующиеся путем призретення Душой духовного смысла и наполнения Родовой памяти в течение 66 Меры Времени (Круга Ангелета).

и) при прочтении современных слов, используя принцип раскрытия образов букв (соответствующих буквиц), не все слова можно пытаться толковать образно, т.е. у многих понятий явно утерян образный концептуальный смысл, искажено написание, внедрены чуждые образы.

Для более глубокого проникновения в образы и смысл написанного применяют цифровые, буквенные, числительные круги. Кругами - это когда единые образы порождают новые единые образы, которые, соприкасаясь с новыми, порождают ещё более новые и так далее, образуя уровни и порядки. Динная форма раскрытия образов представляется из себя круг или квадрат, заполненный набором знаковых символов, которые выстраиваются в определённом порядке.

**АЗБУКА** - бессмертный источник мудрости, в котором заложен **Всё мироозерение Древних Русов.**

Приведённые выше примеры составления образов является частью поперечного считывания информации заложенной в Азбуку.

При составлении образов и прочтении написанного нужно помнить о простых правилах, которых необходимо придерживаться:

а) образное толкование предусматривает множество вариантов последовательности "связок" образа, не нужно особо привязываться к конкретным словам, понятиям. Всё взаимодействие происходит на образах, и получившийся новый образ - не конкретный, а, делаясь часто, общее толкование (форма) расширяемого понятия. Каждое последующее толкование связанных образов будет отличаться от толкования предыдущего, мы будем извлекать новый смысл из прочитанного, потому что с каждым последующим прочтением человек развивается и расширяется Духовно;

б) считывание образов производится слева направо, а образное управление идет справа налево (двунаправь - то есть вторая буква является причиной и следствием предыдущей);

## "Азбука для детей и их родителей"

Материал Азбуки подготовлен на основе и с использованием следующих источников:

- книга "Редкие Букварь Древнерусской Буквицы" - авторы А.Е. Фединца и Т.В. Федулова, год издания 2012 г. Краснодар;
- видео лекции Игорь Дик - преподаватель Астафидского Духовного Училища - Староверов Николайков - курс третий;
- видео лекции Старовера и Преподавателя Древне-славянской Буквицы Андрей Иванко, г. Симферополь;

Также в Азбуке использованы фрагменты репродукций картин художников-славянцев:

В. Иванко;

А. Кавченко;

Ф. Нагорный;

Е. Ольшанского;

А. Сечина;

А. Уланова.

Ж.Уолл - английской художницы;

и другие изображения из сети Интернет.

В Азбуке использована репродукция картины - иллюстрации И.М. Висницова "Кресты Бессмертный и Красота Верагодная". Все перечисленные выше источники информации и фрагменты репродукций картин в качестве иллюстраций, использованы с целью популяризации и рекламы творчества их авторов.

Копирование материалов для личного использования разрешено. Любое распространение, полное или частичное, а также тиражирование в коммерческих целях без разрешения авторов данного проекта запрещено.

© Автор: А.В. Камаренский, Ф.А. Мельникова, 2013

© Дизайн: Ф.А. Мельникова, 2013

fotobook4you.ru